

# НЕСТАЦИОНАРНЫЕ ОБЪЕКТЫ ТОРГОВЛИ (НТО)

Дизайн-код разработан согласно Закона Республики Казахстан «Об особом статусе города Алматы».

Дизайн-код — свод правил и требований по проектированию городской среды, разработанный с учетом принципов комфорта, безопасности, стилистического и эстетического единства. Принципы и инструменты дизайн-кода разработаны на основе существующего опыта, контекста, культуры и исторических предпосылок. Утверждение Дизайн-кода как одного из обязательных к соблюдению документов градостроительного регулирования позволяет упростить проектирование общегородских пространств, создать комфортную среду и повысить экономическую привлекательность территории.

Дизайн-код предназначен для использования лицами, участвующими в формировании архитектурно-художественной среды города Алматы: предпринимателями, проектировщиками, государственными органами, производителями, экспертами, контролирующими органами, эксплуатирующими компаниями, а также горожанами.

Дизайн-код города распространяется на улично-дорожное пространство и включает в себя правила оформления и размещения элементов благоустройства, а также требования по оформлению фасадов зданий и сооружений.



## ГЛОССАРИЙ

### ДИЗАЙН КОД

Свод требований, регламентирующих обязательную визуальную составляющую элементов городского пространства: фасадов зданий и сооружений, благоустройства, вывесок, указателей, малых архитектурных форм и элементов городской инфраструктуры, направленных на формирование целостной эстетичной архитектуры, комфортной, доступной и безопасной городской среды.

### НЕСТАЦИОНАРНЫЙ ТОРГОВЫЙ ОБЪЕКТ

временное сооружение или временная конструкция, непрочно связанные с землей вне зависимости от наличия или отсутствия подключения (технологического присоединения) к сетям инженерно-технического обеспечения, в том числе автоматизированное устройство или транспортное средство;

### СУБЪЕКТ ПРЕДПРИНИМАТЕЛЬСТВА

Индивидуальные предприниматели, негосударственные коммерческие юридические лица, осуществляющие предпринимательскую деятельность (субъекты частного предпринимательства), государственные предприятия (субъекты государственного предпринимательства);

### НЕСТАЦИОНАРНЫЙ ТОРГОВЫЙ ОБЪЕКТ

Временное сооружение или временная конструкция, непрочно связанные с землей вне зависимости от наличия или отсутствия подключения (технологического присоединения) к сетям инженерно-технического обеспечения, в том числе автоматизированное устройство или транспортное средство.;

### ЕДИНЫЙ АРХИТЕКТУРНЫЙ СТИЛЬ

совокупность единых признаков, используемых в строительстве, характерная для определенного района застройки территории, в том числе индивидуальной застройки. Основными параметрами являются внешний облик, архитектурный стиль, цветовое решение, этажность, отделочные материалы. Для района индивидуальной застройки основными параметрами являются

внешний облик, архитектурный стиль, цветовое решение, этажность, отделочные материалы, ограждения, тип кровли и расположение хозяйственно-бытовых построек на территории участка;

### ЭСКИЗ (эскизный проект)

Упрощенный вид проектного (планировочного, пространственного, архитектурного, технологического, конструктивного, инженерного, декоративного или другого) решения, выполненный в форме схемы, чертежа, первоначального наброска (рисунка) и объясняющий замысел этого решения;

### ПРИЛЕГАЮЩАЯ ТЕРРИТОРИЯ

Территория (в границах пяти метров по периметру), непосредственно примыкающая к границам здания, сооружения, ограждения, строительной площадки, к объектам торговли, рекламы и иным объектам, находящимся в собственности, владении, аренде, на балансе у юридических или физических лиц;

### АРХИТЕКТУРНЫЙ ОБЛИК

Свод рекомендаций, регламентирующих обязательную визуальную составляющую элементов городского пространства: фасадов зданий и сооружений, благоустройства, вывесок, указателей, малых архитектурных форм и других элементов городской инфраструктуры, направленных на формирование целостной эстетичной архитектуры, комфортной, доступной и безопасной городской среды;

### УПОЛНОМОЧЕННЫЙ ОРГАН ПО ЗЕМЕЛЬНЫМ ОТНОШЕНИЯМ

Структурное подразделение местного исполнительного органа города Алматы, осуществляющий функции в сфере регулирования вопросов земельных отношений на территории города Алматы;

### ВЫВЕСКА

Информация о наименовании и роде деятельности физических и юридических лиц, включая средства их

индивидуализации, размещаемая в пределах входа в здание по числу входов в него и (или) на входе ограждения занимаемой территории, а также крышах и фасадах в пределах зданий, пристроек к ним и временных сооружений физических и юридических лиц в местах их фактического нахождения и реализации товаров, выполнения работ и оказания услуг;

### РЕКЛАМА

информация, распространяемая и (или) размещаемая в любой форме с помощью любых средств, предназначенная для неопределенного круга лиц и призванная формировать или поддерживать интерес к физическому или юридическому лицу, товарам, товарным знакам, работам, услугам и способствовать их реализации;

### ПОДЛОЖКА

декоративная рамка для основания вывески;

### ФРИЗ

горизонтальный плоский участок фасада, подходящий для размещения вывесок. Как правило, располагается над окнами первых этажей, в верхней части фасада малоэтажного здания или на козырьке входной группы;

### СООРУЖЕНИЕ

искусственно созданный объемный, плоскостной или линейный объект (наземный, надводный и (или) подземный, подводный), имеющий естественные или искусственные пространственные границы и предназначенный для выполнения производственных процессов, размещения и хранения материальных ценностей или временного пребывания (перемещения) людей, грузов, а также размещения (прокладки, проводки) оборудования или коммуникаций. Сооружение также имеет художественно-эстетическое, декоративно-прикладное либо мемориальное назначение.

Цель брендбука нестационарные торговые объекты (НТО) — предложить предпринимателям руководство по стандартам оформления и функциональным требованиям, которые необходимо учитывать при организации НТО. Брендбук описывает единые правила внешнего вида, архитектурных решений, элементов доступности и функциональных характеристик, служа нормативным документом для создания удобной, безопасной и доступной среды в коммерческих объектах.

## НЕСТАЦИОНАРНЫХ ТОРГОВЫЕ ОБЪЕКТЫ С ТОЧКИ ЗРЕНИЯ НОРМАТИВНО-ПРАВОВОЙ БАЗЫ

- Право размещения нестационарных торговых объектов приобретает субъектом предпринимательства по результатам проведения торгов (аукциона), проводимого уполномоченным органом по земельным отношениям, на основании договора на право аренды земельного участка.
  - Уполномоченный орган по земельным отношениям проводит торги (аукцион) в соответствии с Правилами организации и проведения торгов (аукционов) по продаже земельных участков или права аренды земельных участков в электронном виде на веб-портале реестра государственного имущества, утвержденных приказом Министра сельского хозяйства Республики Казахстан от 15 октября 2021 года № 297 (зарегистрирован в Реестре государственной регистрации нормативных-правовых актов № 24803).
  - При определении мест установки нестационарных торговых объектов указывается их точное месторасположение, занимаемая площадь, период осуществления торговой деятельности, составляющий не менее одного года и не более пяти лет, сфера деятельности с учетом близлежащей инфраструктуры (торговые объекты, в которых реализуется схожий ассортимент товаров, а также объекты общественного питания).
  - Вид деятельности нестационарного торгового объекта определяется его собственником по согласованию с уполномоченным органом в области санитарно-эпидемиологического благополучия населения в соответствии с законодательством Республики Казахстан.
  - Субъект предпринимательства при установке нестационарных торговых объектов должен предусмотреть:
    - 1) свободное движение пешеходов (ширина пешеходной части тротуара не менее 1,5 метров), создание условий для лиц с инвалидностью и иных маломобильных групп населения, беспрепятственный подъезд спецтранспорта при чрезвычайных ситуациях;
    - 2) беспрепятственный доступ пожарных подразделений, аварийно-спасательной техники к существующим зданиям и сооружениям.
  - Расстояние от места расположения нестационарного торгового объекта в сфере общественного питания до точки подключения к инженерным сетям (водоснабжение, водоотведение, электро-снабжение) составляет не более 20 (двадцати) метров.
  - Эскизный проект нестационарного торгового объекта по типу разрабатывается с сохранением архитектурно-художественного облика местности, эстетических характеристик (тип используемого оборудования, его форма, параметры (размеры), пропорции, масштаб) колористического решения фасадов и стилистике объекта, а также архитектурно-градостроительному решению окружающей застройки.
  - При установке нестационарных торговых объектов, субъекту предпринимательства необходимо подключиться к сетям инженерно-технического обеспечения, канализации, водопроводу и электросетям при наличии технологической возможности с учетом месторасположения объекта, технических параметров и характеристик, расстояния до близлежащих инженерных сетей, соответствующих условий к подключению к инженерным сетям и/или автономности;
  - При установке нестационарных торговых объектов, субъекту предпринимательства необходимо иметь вывеску.
  - Иные вопросы, по порядку установки нестационарных торговых объектов, не урегулированные настоящими Правилами, регламентируются законодательными актами Республики Казахстан.
- Об утверждении Правил установки нестационарных объектов торговли на территории города Алматы и в пригородной зоне*
- Вывеска на нестационарном торговом объекте устанавливается в специально отведенном месте фасадной части, в количестве не более 1 (одной) единицы.
- Глава 3. "Наружная (визуальная) информация  
НПА Об утверждении дизайн-кода города Алматы*

## АЛГОРИТМ ДЕЙСТВИЙ ДЛЯ ИСПОЛЬЗОВАНИЯ БРЕНДБУКА:

### 1. Проверка соответствия требованиям размещения требований к оформлению НТО.

Установить, соответствует ли внешний оформления НТО требованиям данного документа.  
стр. 12-17.

### 2. Проверка соответствия требованиям размещения в городской среде.

Установить, соответствует ли выбранный участок требованиям данного документа для размещения НТО.  
стр. 18-19, 21-25.

### 3. Согласование с планом инженерных сетей.

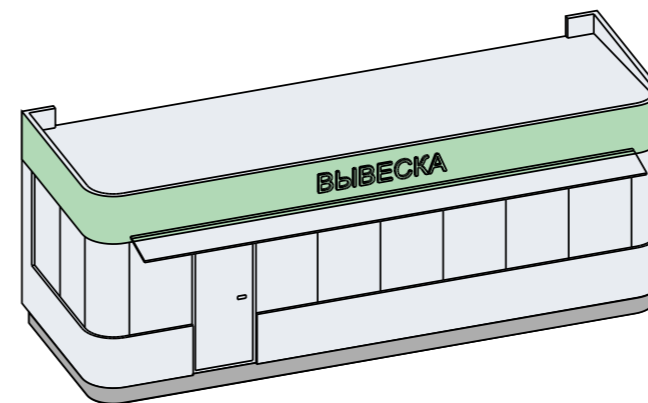
Уточнить наличие инженерных сетей под участком и убедиться, что планируемое размещение НТО соответствует нормативным требованиям.

### 4. Проверка соответствия правилам и рекомендациям по оформлению.

Проверить соответствие оформления НТО правилам и рекомендациям установленным в данном документе.

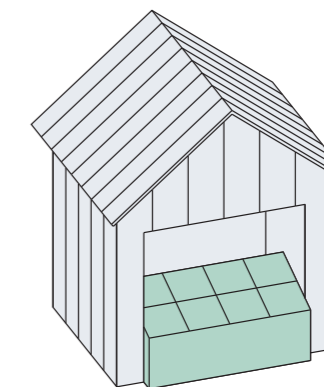
## ТИПЫ НЕСТАЦИОНАРНЫХ ТОРГОВЫХ ОБЪЕКТОВ

### КАТАЛОГ ЭЛЕМЕНТОВ



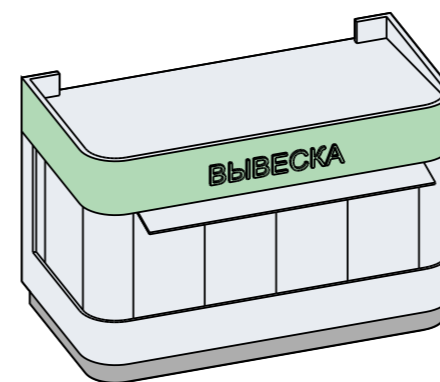
#### Павильон

Павильон — крупное временное сооружение для розничной торговли или оказания услуг, предусматривающее возможность входа покупателей и оснащенное прилавками или витринами.



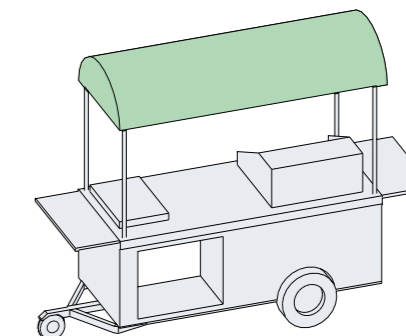
#### Торговая палатка

Торговая палатка — временное переносное сооружение для розничной торговли, без фундамента, легко устанавливаемое и демонтируемое, предназначено для краткосрочной торговли на открытых площадках.



#### Киоск

Киоск — компактное нестационарное торговое сооружение, ограниченное по площади, предназначенное для розничной торговли и обычно осуществляющее продажу через окно выдачи, без доступа покупателей внутрь.



#### Торговая тележка

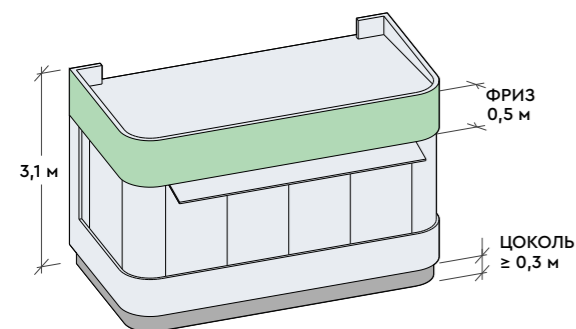
Торговая тележка — мобильное нестационарное сооружение для розничной торговли, оснащенное колесами для перемещения, предназначенное для продажи товаров или оказания услуг в местах с временным размещением, без капитальной привязки к земельному участку.



## РЕКОМЕНДАЦИИ ПО ОФОРМЛЕНИЮ НТО

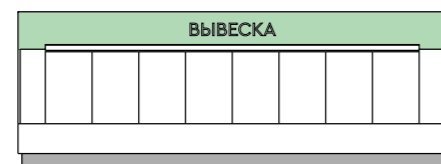
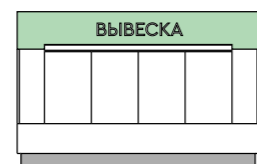
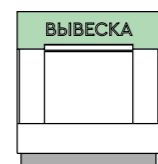
### 1. Габариты и конфигурация элементов

- Высота павильона составляет 3,1 м. Высота фриза павильона 0,5 м от верхней точки павильона. Высота цоколя павильона не менее 0,3 м.
- Павильон необходимо оборудовать рампами, либо устраивать пол в уровне земли, для доступа маломобильных групп населения.
- Необходимо устраивать систему водоотведения так, чтобы вода с крыши стекала в водоотводящий желоб и по трубе уходила в сторону ливнеотвода



### 2. Оформление и вывески

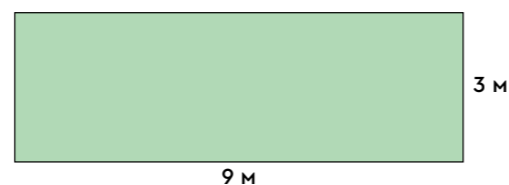
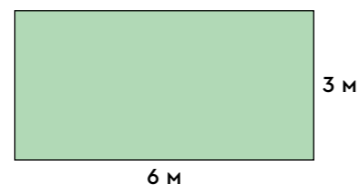
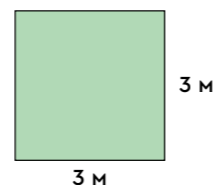
- Вывеску допускается размещать в пределах фриза. Длина вывески не более 3 м, высота не более 0,3 м. Вывеска устраивается без подложки. Вывеска выравнивается относительно центральной оси.
- Оформление окон необходимо размещать с внутренней стороны павильона. Оформление нужно размещать по центру витража с отступами от краев рам не менее 0,3 м. Оформление окон не должно занимать более 30% от площади витража.
- Дополнительное оформление и реклама может располагаться на глухих фасадах, только в специальных конструкциях.



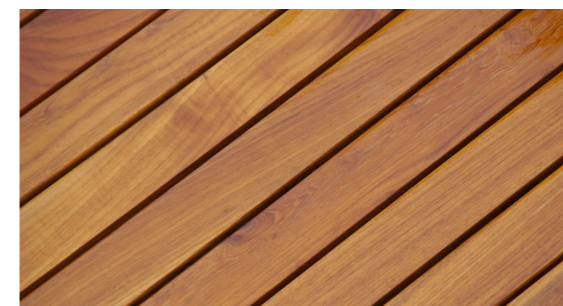
### 3. Типоразмеры

- Вывеску допускается размещать в пределах фриза. Длина вывески не более 3 м, высота не более 0,3 м. Вывеска устраивается без подложки. Вывеска выравнивается относительно центральной оси.

	Габариты	Площадь
Тип 1	3x3 м	9 м <sup>2</sup>
Тип 1	3x6 м	18 м <sup>2</sup>
Тип 1	3x9 м	27 м <sup>2</sup>



## РЕКОМЕНДАЦИИ ПО ОФОРМЛЕНИЮ НТО

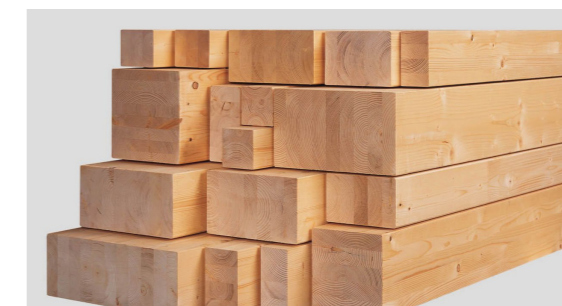


### Для фасада необходимо использовать: **Металл:**

- Композитные алюминиевые панели, с матовым покрытием. При отделке не рекомендуется комбинировать панели разных цветов.
- Металлосайдинг позволяет реализовать внешний вид с имитацией текстур дерева.

### **Дерево:**

- Доски строганные обрезные толщиной не менее 30 мм, рекомендуется покрывать бесцветным защитным маслом для дерева.



### Для конструкции необходимо использовать:

- Каркас с квадратным профилем с сечением не более 100 мм.
- Каркас из древесины твердых пород (лиственница, клен, ясень) или клееного бруса. Обрабатывать огнезащитными составами.

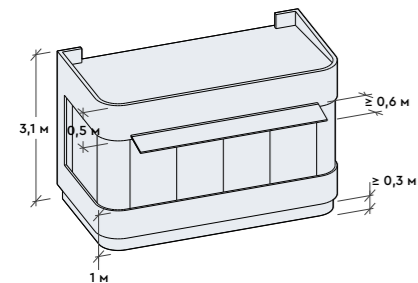


### **Запрещается**

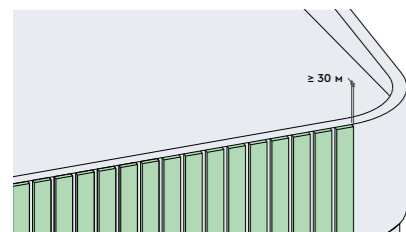
- Для строительства павильонов и киосков запрещается использовать кирпич, газоблоки и другие тяжелые материалы. В связи с необходимостью мобильности торговых объектов, особенно для сезонной торговли, при строительстве киоска следует применять исключительно лёгкие, но прочные материалы, обеспечивающие возможность его перемещения.



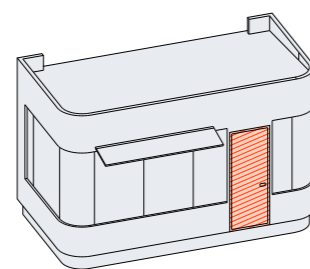
## ТРЕБОВАНИЯ К ОФОРМЛЕНИЮ НТО



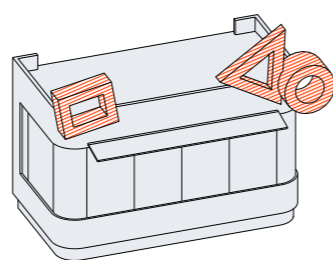
- На торговых фасадах допускается цоколь высотой не менее 0,3 м.
- Высота киоска составляет 3,1 м. Высота фриза киоска 0,5 м от верхней точки павильона. Высота цоколя павильона не менее 0,3 м.
- Киоск необходимо оборудовать навесом со стороны торговых фасадов, шириной не менее 0,6 м.
- Нижний край торгового окна должен находиться на высоте 1 м от низа.



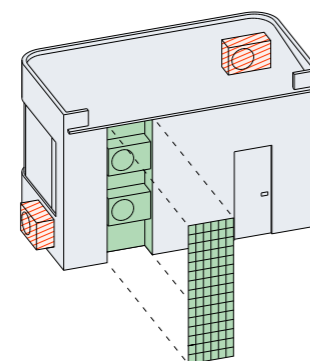
При деревянной отделке рекомендуется использовать доски строганные обрезные толщиной не менее 30 мм, покрытые бесцветным защитным маслом для дерева.



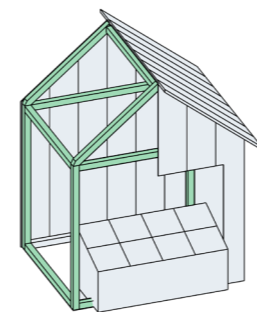
Вход для продавца допускается организовывать с любой стороны, кроме торгового фасада.



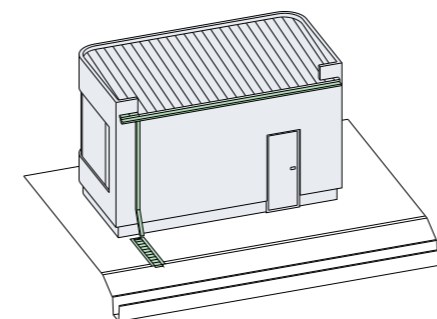
Не допускается дополнять павильоны НТО элементами, выходящими за габариты или не вписывающимися в отведенные зоны. Также не допускается устройство скатных кровель или надстроек, которые возвышаются выше уровня фриза.



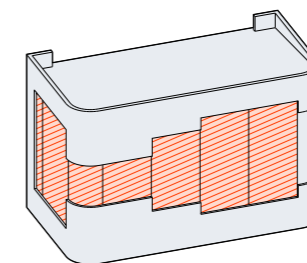
Компрессоры блоков кондиционирования необходимо закрывать декоративными щитками, а конденсат отводить по дренажным трубкам.



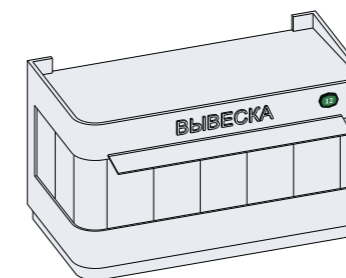
При возведении деревянных павильонов рекомендуется использовать каркас с квадратным профилем с сечением не более 100 мм или каркас из древесины твердых пород (лиственница, клен, ясень) или клееного бруса. Каркас необходимо обрабатывать огнезащитными составами.



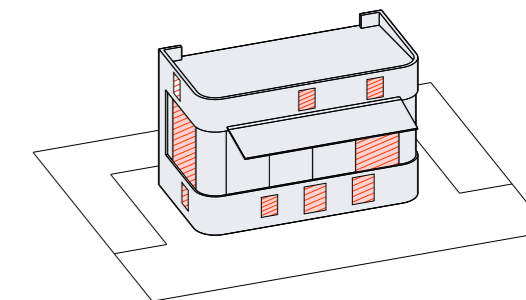
Необходимо устраивать систему водоотведения так, чтобы вода с крыши стекала в водоотводящий желоб и по трубе отводилась в сторону ливнеоттока.



Элементы торговых фасадов должны совмещаться по высоте. Не допускается совмещение одинаковых функциональных частей фасадов НТО в разных уровнях.

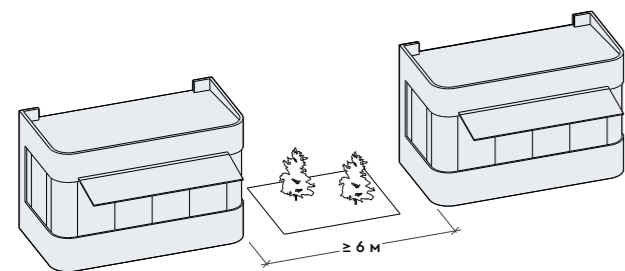


В каждом нестационарном торговом объекте должен быть предусмотрен уникальный идентификационный номер, обеспечивающий его однозначную идентификацию и способствующий повышению эффективности учета, контроля и управления со стороны административных органов.

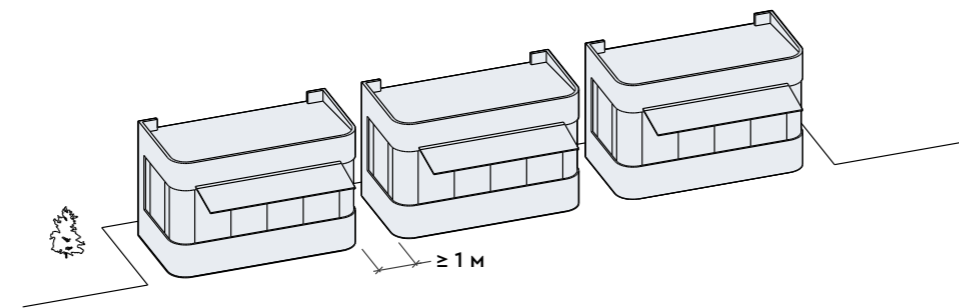


Рекламные баннеры следует размещать с внутренней стороны на просвет. Площадь занятая рекламой не должна превышать 30% от площади всего остекления

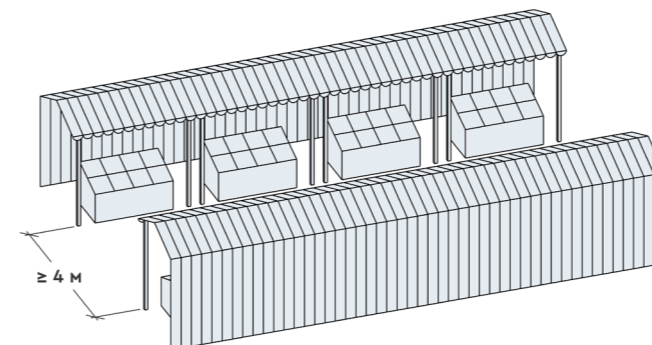
## ПРИНЦИПЫ РАЗМЕЩЕНИЯ НТО



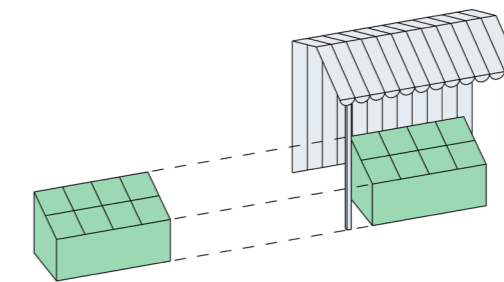
При установке нескольких павильонов в ряд необходимо оставлять между ними расстояние не менее длины павильона. Пространство между павильонами нужно оформлять средствами благоустройства.



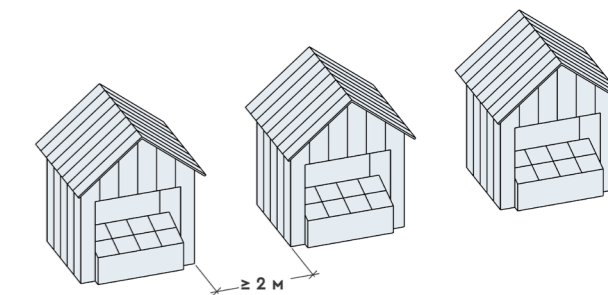
При установке нескольких киосков в ряд необходимо оставлять между ними расстояние не менее 1 метра. При этом количество киосков в ряду может быть не более 3 шт



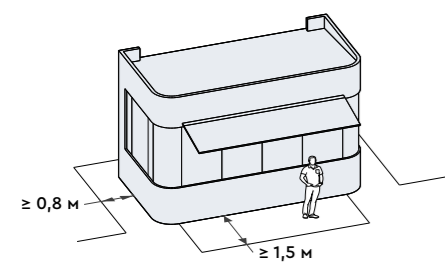
Торговые палатки могут быть установлены рядами на специально отведенных территориях при формировании временных локальных рынков и ярмарок. При установке рядов напротив выдержать минимальное расстояние 4 метра. Торговая палатка может сочетаться с лотком для торговли



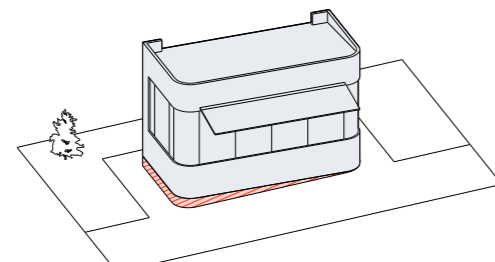
Лоток для торговли должен соответствовать навесу по стилю и не отличаться от него по внешнему виду.



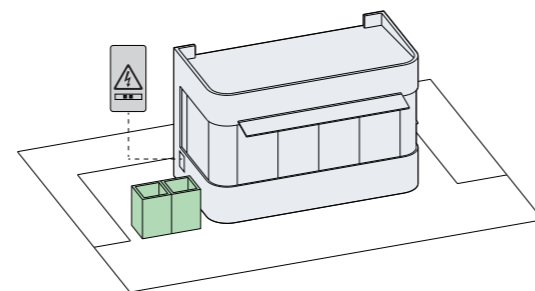
Между отдельными навесами нужно сохранить расстояние для отвода воды.



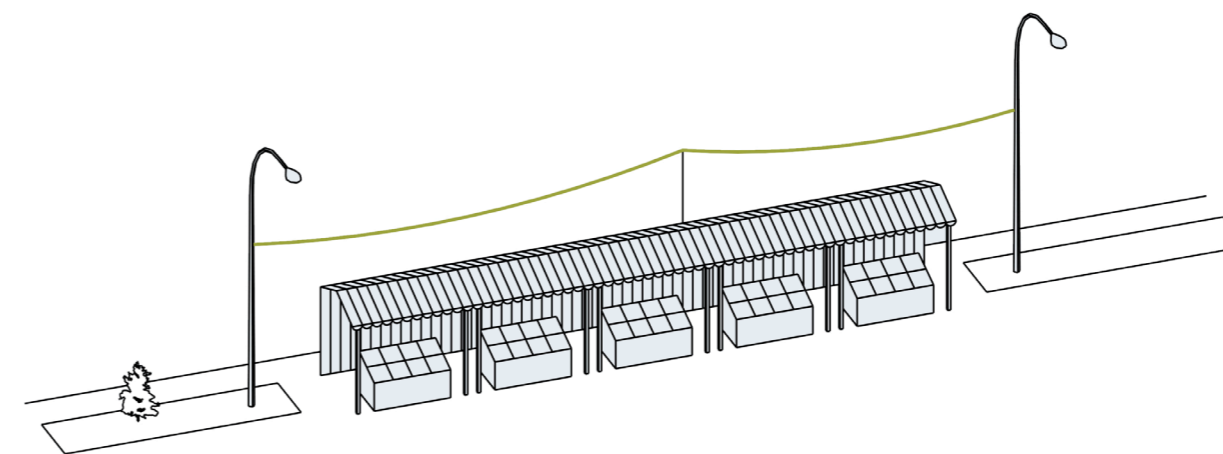
Со стороны входа или витрины предусматривать свободное пространство шириной 1,5 м для покупателей. С боковой и задней стороны предусматривать зону обслуживания НТО шириной 0,8 м



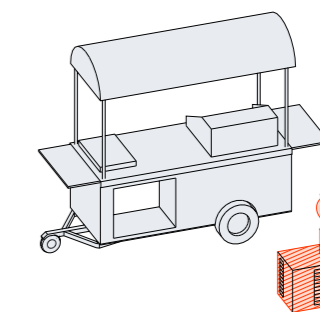
При установке НТО на улицах со значительным уклоном следует предусмотреть цоколь неравномерной высоты. Вход в НТО рекомендуется смещать в зону меньшего перепада высоты.



НТО необходимо оборудовать урной. Предусматривать скрытое подключение НТО к сетям электроснабжения.



Открытое воздушное подключение к сети электроснабжения допускается только для временных ярмарок с применением НТО (торговая палатка)

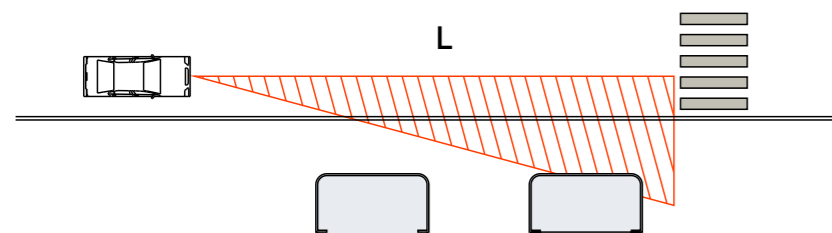


Не использовать для электроснабжения дизельные генераторы



1. При размещении НТО вблизи нерегулируемых перекрестков, выездов с прилегающей территории и пешеходных переходов следует обеспечивать «треугольник видимости» в соответствии с приведенными схемами.

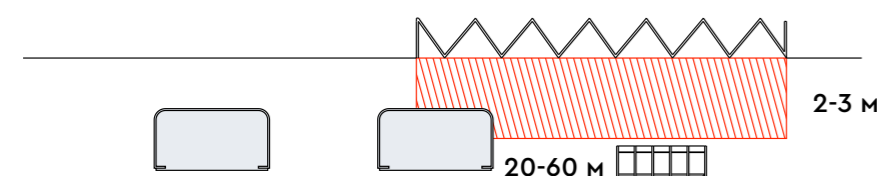
При пешеходных переходах:



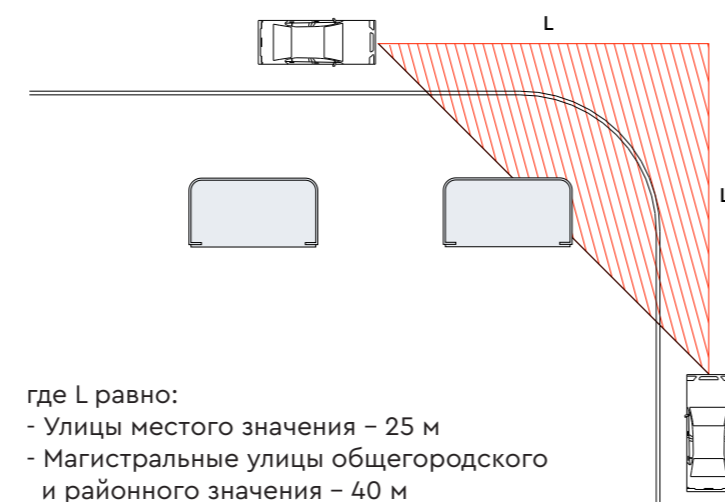
где L равно:

- Улицы местного значения — 50 м
- Магистральные улицы общегородского и районного значения — 80 м

2. При размещении НТО вблизи остановок общественного транспорта следует обеспечивать беспрепятственные подходы к посадочным площадкам. Запрещается размещать НТО в пределах посадочных площадок остановок общественного транспорта.



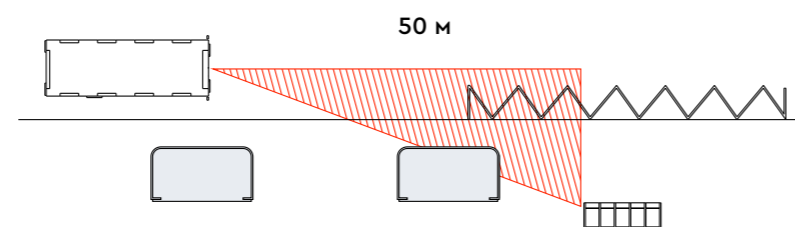
При пересечении транспорт-транспорт:



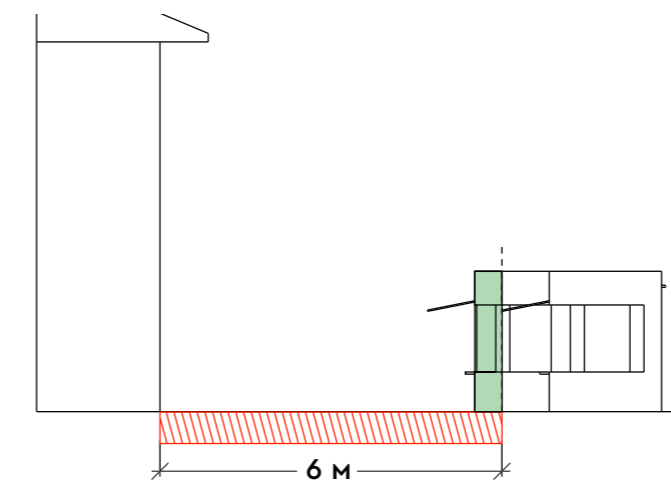
где L равно:

- Улицы местного значения - 25 м
- Магистральные улицы общегородского и районного значения - 40 м

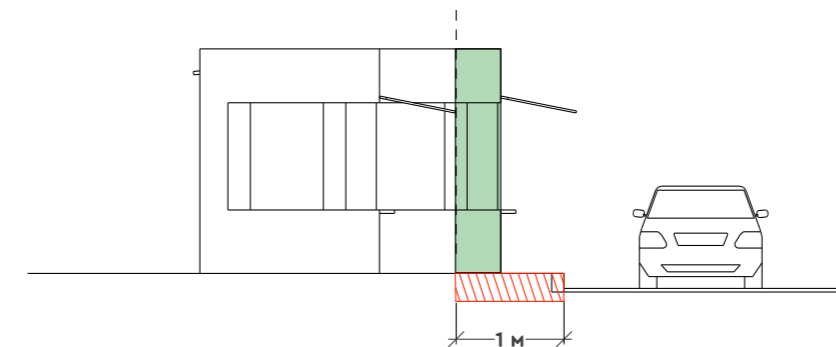
3. При размещении НТО следует обеспечивать обзор из остановочного павильона в сторону прибывающего транспорта на расстояние не менее 50 м.



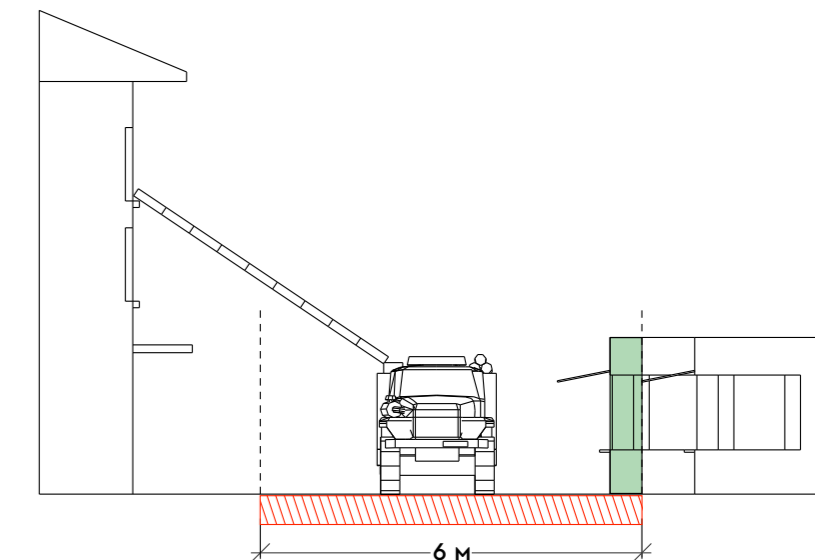
4. Противопожарное расстояние между НТО и ближайшими зданиями, сооружениями должно составлять не менее 6 м (при условии обеспечения I-II степени огнестойкости обоих объектов). При использовании горючих строительных материалов (например, древесины) минимальное противопожарное расстояние увеличивается до 8-10 м (III-IV степень огнестойкости объектов).



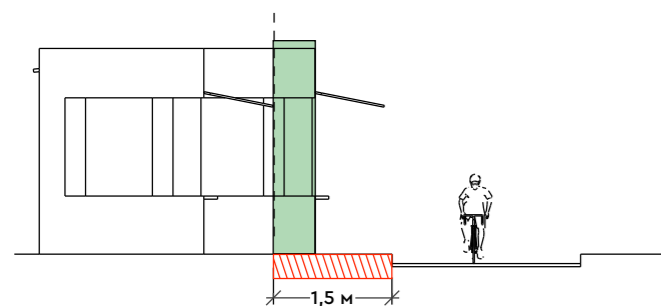
5. Расстояние от наиболее выступающих элементов НТО до края проезжей части должно быть не менее 1 м.<sup>2</sup>



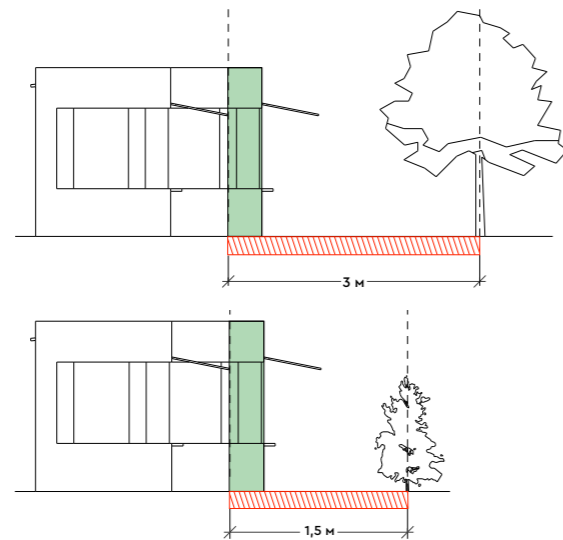
6. При размещении НТО вблизи существующих объектов застройки необходимо обеспечивать проезды для пожарной техники шириной не менее 6 м в соответствии с Техническим регламентом «Об общих требованиях к пожарной безопасности».



7. Запрещается размещать НТО на велосипедных дорожках и вплотную к ним. Минимальное расстояние от края велосипедной дорожки или велополосы до наиболее выступающих элементов НТО — 1,5 м.



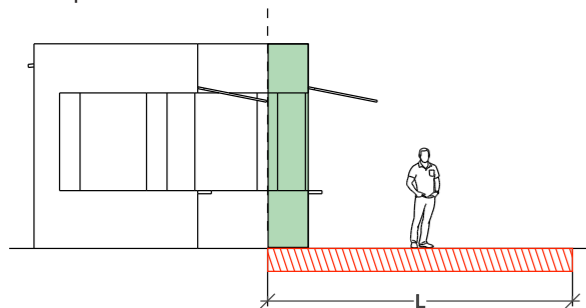
8. Запрещается снос зеленых насаждений при размещении НТО без получения соответствующего разрешения в установленном порядке. Минимальное расстояние от НТО до оси дерева — 5 м, до оси кустарника — 1,5 м.



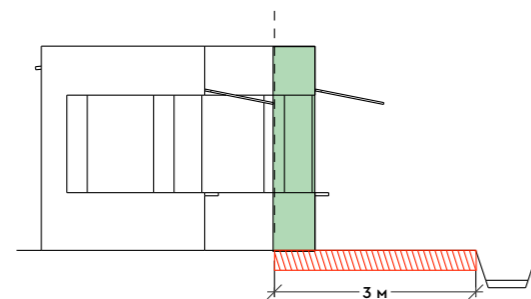
10. Запрещается при размещении НТО заужать пешеходную часть тротуара до значений менее минимально допустимых:

где L равно:

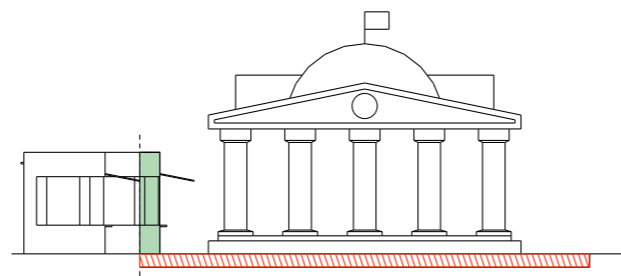
- Улицы местного значения 1,5 м
- Магистральные улицы общегородского и районного значения 3 м



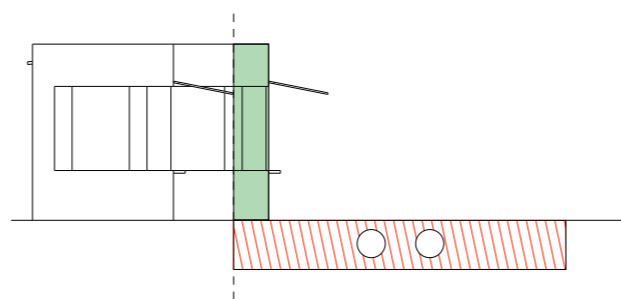
11. Запрещается при размещении НТО блокировать арыки, водоотводные и оросительные каналы. Минимальное расстояние от НТО до края арыка — 3 м.



9. Запрещается размещение НТО в границах охранных зон, зон регулирования застройки и зон охраняемого природного ландшафта памятников истории и культуры без согласования с уполномоченными органами в установленном законном порядке.

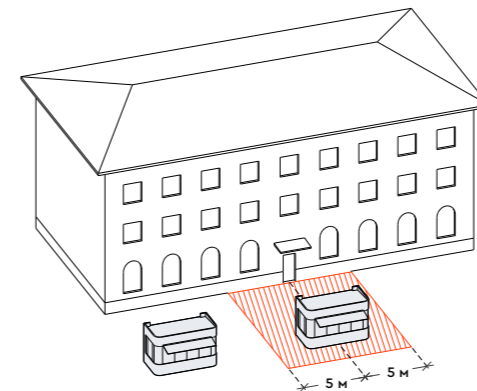


12. Запрещается размещение НТО в границах охранных зон инженерных сетей без согласования с собственниками сетей (эксплуатирующей организацией) в установленном законом порядке.

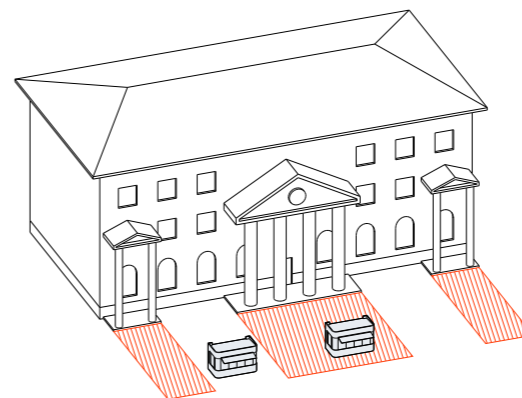


## РЕКОМЕНДАЦИИ ПО РАЗМЕЩЕНИЮ НТО С УЧЕТОМ ГРАДОСТРОИТЕЛЬНОГО КОНТЕКСТА

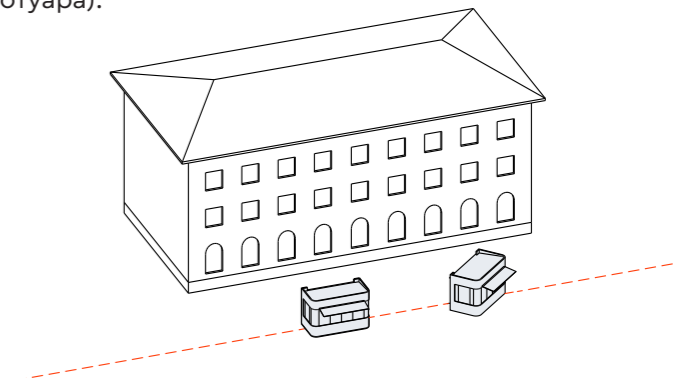
1. При размещении НТО следует учитывать положение входов в ближайшие здания. Размещаемые НТО не должны препятствовать подходу людей к зданиям, перекрывать пешеходные пути и визуальные связи с входными группами. Минимальная защитная зона при входе — по 5 метров в обе стороны от входа вдоль фасада (на всю ширину тротуара).



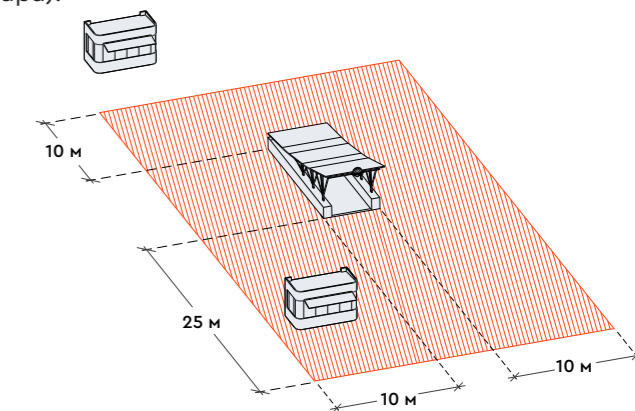
2. При размещении НТО следует учитывать положение входов в ближайшие здания. Размещаемые НТО не должны препятствовать подходу людей к зданиям, перекрывать пешеходные пути и визуальные связи с входными группами. Минимальная защитная зона при входе — по 5 метров в обе стороны от входа вдоль фасада (на всю ширину тротуара).



3. При размещении НТО следует учитывать положение входов в ближайшие здания. Размещаемые НТО не должны препятствовать подходу людей к зданиям, перекрывать пешеходные пути и визуальные связи с входными группами. Минимальная защитная зона при входе — по 5 метров в обе стороны от входа вдоль фасада (на всю ширину тротуара).



4. При размещении НТО следует учитывать положение входов в ближайшие здания. Размещаемые НТО не должны препятствовать подходу людей к зданиям, перекрывать пешеходные пути и визуальные связи с входными группами. Минимальная защитная зона при входе — по 5 метров в обе стороны от входа вдоль фасада (на всю ширину тротуара).





## КАТАЛОГ ЭЛЕМЕНТОВ

КИОСК

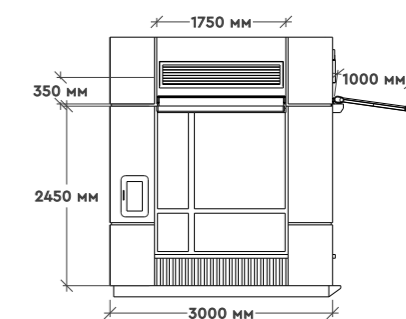
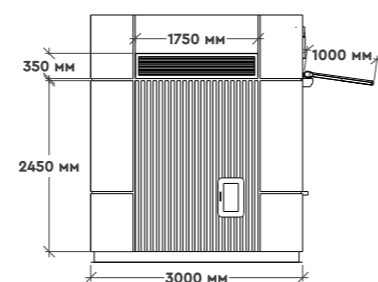
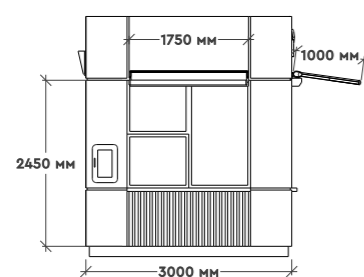
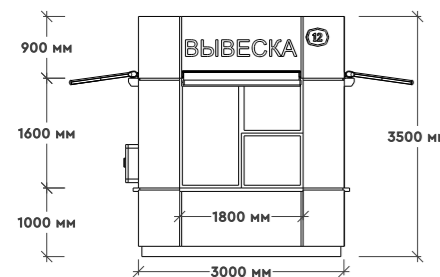
ТИП 1



ТИП 2

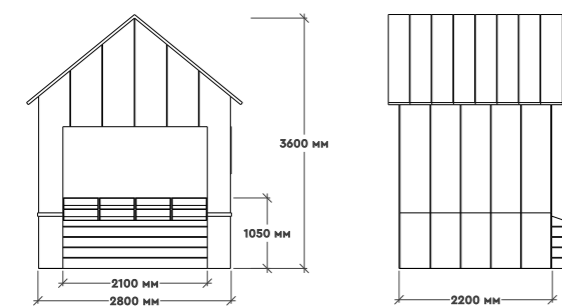
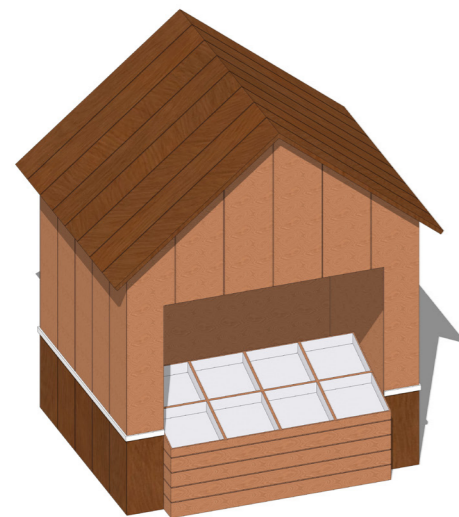


ПАВИЛЬОН

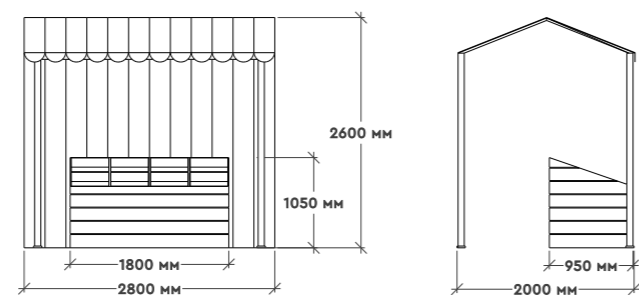


ТОРГОВАЯ ПАЛАТКА

ТИП 1



ТИП 2



ТОРГОВАЯ ТЕЛЕЖКА

